

¿Cómo se transmite?



La transmisión de la viruela del mono se puede producir por:

- **Contacto físico estrecho** (piel con piel) con las lesiones cutáneas o costras de una persona infectada, por ejemplo, durante las relaciones sexuales.
- **Exposición a saliva y secreciones de las vías respiratorias** (gotículas) durante un contacto directo y prolongado cara a cara.
- **Contacto con objetos contaminados por el virus**, como, por ejemplo, ropa de cama, toallas, prendas de vestir, arneses, juguetes sexuales o incluso el *slings* utilizado para apoyarse durante el sexo.

Los contactos estrechos, es decir, las personas que han podido mantener un contacto físico cercano, por ejemplo, durante el sexo, con alguien que ha sido diagnosticado de la viruela del mono podrían encontrarse en un mayor riesgo de infección.

Todavía no se conocen con exactitud los factores que han podido facilitar la propagación tan rápida y dispersa del actual brote. Por ejemplo, en la actualidad y al menos por el momento, **no se sabe con total certeza si la viruela del mono se puede adquirir por transmisión sexual (es decir, por contacto con semen y otros fluidos sexuales)**. Se espera que las investigaciones en curso puedan responder próximamente esta cuestión.

No obstante, lo que sí es evidente es que, por los síntomas clínicos y los factores de riesgo comunicados por las personas diagnosticadas durante el actual brote, **la mayor parte de las transmisiones se han producido en un contexto sexual, probablemente por contacto íntimo y directo con parejas sexuales infectadas.**



infodrogas-vih

Programa de reducción de riesgos y daños asociados al consumo de drogas en personas con el VIH o en riesgo de adquirirlo

¡AVISO IMPORTANTE!

Este material no está destinado al público general. Su contenido y/o ilustraciones podrían dañar la sensibilidad de algunas personas. Se recomienda que su distribución o acceso se restrinja SOLO a las personas que el contenido pueda resultarles útil para el manejo de la salud y/o a los profesionales que se ocupan de su atención y cuidados.



grupo de trabajo sobre tratamientos del VIH
ENTIDAD DECLARADA DE UTILIDAD PÚBLICA
ONG DE DESARROLLO

Si necesitas más información, puedes contactar con nuestro servicio de atención:

Barcelona: 93 208 08 45 / 667 662 551

Madrid: 619 887 694

consultas@gtt-vih.org

Twitter: @gTtVIH

Facebook: gtt.vih

Skype: gttvih

WhatsApp y Telegram: 667 662 551

www.infodrogas-vih.org

www.gtt-vih.org

Financiado por:



Sub-direcció General de Drogodependències
Generalitat de Catalunya Salut Agència de Salut Pública de Catalunya



¿Qué es la viruela del mono?



La viruela del mono humana es una enfermedad causada por el virus de la viruela símica. Desde mediados de mayo de 2022, se han notificado por primera vez en diferentes ciudades europeas y del resto del mundo casos de viruela del mono en personas sin antecedentes recientes de viajes a África occidental o central, donde la enfermedad es endémica.

La viruela del mono no se transmite fácilmente entre las personas. El riesgo de adquirir la viruela del mono es bajo en la población general y moderado en las personas con múltiples parejas sexuales. Este es el riesgo en el que podrían encontrarse muchos hombres GBHSH.

Cualquiera podría adquirir la viruela del mono si mantiene un contacto físico estrecho, por ejemplo, durante el sexo, con una persona infectada.

Conocer los síntomas de la viruela del mono, los potenciales factores de riesgo y las medidas de prevención y control en caso de sospecha de la enfermedad te ayudará a proteger no solo tu propia salud sino también la de los demás.

¿Cómo se puede prevenir?

La vacuna frente a la viruela –que se dejó de administrar en España en 1980 tras la erradicación de esta enfermedad– ofrece protección frente a la viruela del mono. En estos momentos, la disponibilidad de vacunas frente a la viruela a nivel mundial es escasa. Por este motivo, España prioriza la vacunación frente a la viruela del mono para las personas menores de 45 años de edad que mantienen prácticas sexuales de alto riesgo y para los contactos estrechos de casos confirmados.

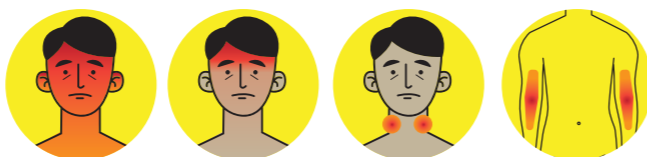
La facilidad de transmisión por contacto estrecho piel con piel durante las relaciones sexuales hace que **los preservativos no ofrezcan protección frente a la viruela símica. Tampoco ofrece protección el tratamiento antirretroviral tanto si lo utilizas para tratar como para prevenir el VIH (PrEP).**

Las medidas de control y prevención van dirigidas a cortar las probables cadenas de transmisión.

La colaboración de las personas diagnosticadas resulta fundamental para la identificación de los contactos estrechos, incluidos lo sexuales.

¿Cuáles son sus síntomas?

El período de incubación de la viruela del mono, es decir el tiempo que tardan en desarrollarse los síntomas de la enfermedad desde la exposición al virus, oscila entre 5 y 21 días. Los síntomas suelen resolverse por sí solos al cabo de 2-3 semanas.



La enfermedad generalmente comienza con fiebre alta, dolor de cabeza, dolor muscular y articular y ganglios linfáticos inflamados.



A partir del quinto día y después de la aparición de la fiebre, se desarrolla una erupción cutánea, que a menudo comienza en la cara y se extiende a otras partes del cuerpo como, por ejemplo, las palmas de las manos y las plantas de los pies.

Las erupciones cutáneas son planas o ligeramente levantadas, llenas de líquido claro o amarillento. A medida que progresa la infección, las lesiones cutáneas van variando de aspecto hasta que se forma una costra que se seca y cae.

En el brote actual, muchos casos han presentado erupción y lesiones en los genitales, el ano y la boca. También se han descrito casos de proctitis (inflamación dolorosa de la mucosa rectal) con tenesmo (sensación urgente de defecar), diarrea con sangre y/o moco y dolor anal.

El período infeccioso comienza cuando aparecen los síntomas y finaliza cuando caen las costras de todas las lesiones cutáneas.

¿Cómo se trata?

La viruela del mono suele ser una enfermedad leve y la mayoría de las personas se recuperan en pocas semanas sin tratamiento. Algunas personas desarrollan casos más graves y es necesario ingresarlas en el hospital.

En la actualidad no existen antivirales específicos recomendados para tratar la viruela del mono. El tratamiento se utiliza para aliviar y controlar los síntomas –como, por ejemplo, el dolor que producen las lesiones cutáneas o la fiebre– o para evitar que se desarrolle una infección bacteriana en las lesiones cutáneas.

Cuidado de la salud

La viruela del mono no es una "enfermedad gay" y no tienes que avergonzarte si has sido diagnosticado o sospechas que la has adquirido. Esta enfermedad no está asociada con ninguna orientación sexual específica y, por lo tanto, no se puede responsabilizar del brote ni estigmatizar a los hombres GBHSH. Puedes hacer frente al estigma siguiendo estas medidas de control y prevención:

- Comparte con tus redes sociales información confiable sobre la viruela del mono.
- Participar en eventos y festivales multitudinarios al aire libre no aumenta el riesgo de contraer la viruela del mono, pero el contacto físico estrecho, incluido el sexo, sí lo aumenta.
- **Procurar conocer y prestar atención a los síntomas.** Evita el contacto estrecho y las relaciones sexuales con personas que presenten síntomas compatibles con esta enfermedad.
- **Si existen sospechas de que tienes la viruela del mono, aíslate en casa. Tómate un descanso y no vayas a locales, fiestas, chills, saunas o zonas de cruising.** Así evitarás el contacto físico estrecho y el sexo hasta que recibas el resultado definitivo.
- Si se confirma el resultado, **mantente aislado en casa y sigue las medidas de prevención y control** que te explique tu médico para evitar que las personas que conviven contigo puedan adquirir la viruela del mono.
- **Ayuda a las autoridades sanitarias a identificar tus contactos estrechos,** incluidos los sexuales, para que puedan hacerse también la prueba de detección y cortar la cadena de transmisión.
- Durante el periodo que dure la enfermedad, **se debe evitar el contacto con personas que corren un riesgo más elevado de sufrir complicaciones en caso de contraer la viruela del mono,** como, por ejemplo, mujeres embarazadas; niños menores de 12 años; y personas con inmunosupresión.
- **Recuerda lavarte las manos cada vez que toques las lesiones.** Esto te ayudará a reducir la infección y las complicaciones.
- Si observas hinchazón o enrojecimiento alrededor de la erupción cutánea o si de repente tienes fiebre, aunque los síntomas hayan mejorado, ponte en contacto con tu centro de salud o con Urgencias Sanitarias llamando al 061.